

شماره سند:


UB-CUL-R03



معاونت فرهنگی و اجتماعی

### آیین نامه گروه مطالعات و برنامه ریزی فرهنگی - اجتماعی دانشگاه بیرجند

نوع سند: آیین نامه	تاریخ تصویب: ۱۴۰۳/۹/۳	
تعداد صفحات: ۹	تاریخ ویرایش (بروز رسانی): -	
تهیه کننده:	مدیر امور اجتماعی دانشگاه	دکتر حبیب الرحمن زاده
مراجع بررسی کننده:	شورای فرهنگی و اجتماعی دانشگاه - هیات رئیسه	
تایید کننده:	معاون فرهنگی و اجتماعی دانشگاه	دکتر حسین فرزانه پور
تصویب کننده:	رئیس دانشگاه	دکتر احمد لامعی گیو
مسئول بروز رسانی:	مدیر امور اجتماعی دانشگاه	

شماره سند: UB-CUL-R03	آیین نامه گروه مطالعات و برنامه‌ریزی فرهنگی - اجتماعی دانشگاه بیرجند	
	تاریخ تصویب:	۱۴۰۳/۹/۳
صفحه:	۹	از ۲
معاونت فرهنگی و اجتماعی		

#### مقدمه

با عنایت به موافقت با تأسیس "گروه مطالعات و امور برنامه‌ریزی اجتماعی" دانشگاه بیرجند و گنجاندن این مجموعه در ساختار معاونت فرهنگی و اجتماعی دانشگاه بیرجند ذیل مدیریت امور اجتماعی، موضوع بند ۲۷ صورتجلسه بیستمین نشست هیأت امنای دانشگاه‌ها و مؤسسات آموزش عالی شمال شرق کشور مورخ ۱۳۸۹/۱/۲۶ (تشکیلات تفصیلی دانشگاه بیرجند ابلاغ شده به شماره ۱۵/۳۶۶۹۰۴ مورخ ۱۵/۱۲/۲۱)، در راستای احیا و فعال‌سازی این گروه و نیز اهمیت و ضرورت پشترانه فکری و مطالعاتی در افزایش اثربخشی فعالیت‌های فرهنگی، ضمن تغییر نام آن از "گروه مطالعات و امور برنامه‌ریزی اجتماعی" به "گروه مطالعات و برنامه‌ریزی فرهنگی - اجتماعی"، ساختار، اهداف و مأموریت این گروه، فرایندها و فعالیت آن در چهارچوب آیین‌نامه زیر بیان می‌شود.

#### ماده ۱. تعاریف و اختصارات

۱-۱ معاونت: منظور از معاونت در این آیین‌نامه، معاونت فرهنگی و اجتماعی دانشگاه است.

۲-۱ دانشگاه: منظور از دانشگاه در این آیین‌نامه، دانشگاه بیرجند است.

۳-۱ گروه: منظور از گروه در این آیین‌نامه، گروه مطالعات و برنامه‌ریزی فرهنگی - اجتماعی است.

۴-۱ کارگروه تخصصی: مجموعه‌ای متشکل از اعضای هیئت علمی و پژوهشگران دانشگاهی متخصص که

بنا به تشخیص گروه، برای پژوهش و برنامه‌ریزی درباره مسائل و اولویت‌های فرهنگی و اجتماعی

دانشگاه فعالیت می‌کنند.

۵-۱ شورای پژوهشی و برنامه‌ریزی: شورایی متشکل از اعضای حقیقی و حقوقی است که تعیین اولویت‌های

فرهنگی و اجتماعی دانشگاه و تصویب طرح‌های پژوهشی مرتبط با موضوعات و مسائل فرهنگی و

اجتماعی دانشگاه را بر عهده دارد.

۶-۱ طرح پژوهشی: منظور از طرح پژوهشی در این آیین‌نامه، صرفاً طرح‌های پژوهشی مرتبط با موضوعات

و مسائل فرهنگی و اجتماعی دانشگاه است که مشابه طرح‌های پژوهشی دانشگاه و مراکز علمی از

چارچوب و اصول قابل قبول برخوردار باشد.

شماره سند: UB-CUL-R03		آیین نامه گروه مطالعات و برنامه‌ریزی فرهنگی - اجتماعی دانشگاه بیرجند	معاونت فرهنگی و اجتماعی
صفحه: ۹ از ۳	تاریخ تصویب: ۱۴۰۳/۹/۳		



## ماده ۲. اهداف و مأموریت‌ها

به طور کلی هدف از تشکیل گروه مطالعات و برنامه‌ریزی فرهنگی - اجتماعی ایجاد بستاره فکری و مطالعاتی در افزایش اثر بخشی فعالیت‌های فرهنگی و اجتماعی، تسری دادن رویکرد فرهنگی و اجتماعی در بدنه معاونت فرهنگی و اجتماعی، مطالعه، برنامه‌ریزی و ارزیابی فعالیت‌های معاونت می‌باشد.

اهم مأموریت‌های گروه شامل موارد زیر است:


- ۱-۲ مطالعه، پیشنهاد و تدوین سیاست‌ها و راهبردهای فرهنگی و اجتماعی دانشگاه.
- ۲-۲ مطالعه و برنامه‌ریزی درباره مسائل فرهنگی و اجتماعی درون دانشگاهی و برون دانشگاهی دانشگاه.
- ۳-۲ پایش و ارزیابی مستمر فضای فرهنگی و اجتماعی دانشگاه.
- ۴-۲ ارزیابی علمی برنامه‌ها و فعالیت‌های فرهنگی و اجتماعی دانشگاه.

## ماده ۳. شرح فعالیت و وظایف

شرح وظایف و فعالیت‌های گروه مطالعات و برنامه‌ریزی فرهنگی - اجتماعی دانشگاه از این قرار است:

- ۱-۳ تبیین راهبردها و ترسیم افق و چشم انداز فعالیت‌های فرهنگی و اجتماعی دانشگاه
- ۲-۳ همکاری در تدوین آیین‌نامه‌های فرهنگی - اجتماعی دانشگاه؛
- ۳-۳ پایش و ارزیابی مستمر فضا و برنامه‌های فرهنگی - اجتماعی دانشگاه؛
- ۴-۳ نظارت راهبردی بر تحقق اهداف اسناد بالادستی فرهنگی - اجتماعی؛
- ۵-۳ مطالعه، برنامه‌ریزی و جلب مشارکت برای ارتقای همکاری‌ها و ارتباطات فرهنگی - اجتماعی دانشگاه با دیگر مراکز و مؤسسات علمی و پژوهشی در سطوح منطقه‌ای، ملی و بین‌المللی؛
- ۶-۳ آسیب‌شناسی علمی مسائل و مشکلات فرهنگی و اجتماعی دانشگاه
- ۷-۳ فراهم ساختن زمینه‌ها و شرایط لازم برای مطالعات فرهنگی و اجتماعی اساتید و دانشجویان دانشگاه
- ۸-۳ برنامه‌ریزی برای برگزاری نشست‌های تخصصی و همایش‌های علمی در زمینه مسائل فرهنگی و

اجتماعی در دانشگاه

شماره سند: UB-CUL-R03	آیین نامه گروه مطالعات و برنامه‌ریزی فرهنگی - اجتماعی دانشگاه بیرجند		 معاونت فرهنگی و اجتماعی
	صفحه: ۹ از ۹	تاریخ تصویب: ۱۴۰۳/۹/۱۳	

۹-۳ انجام مطالعات بنیادی و راهبردی در زمینه فعالیت‌های فرهنگی و اجتماعی

۱۰-۳ شناسایی خلأها، آسیب‌ها و مشکلات اجرایی حوزه فرهنگی و اجتماعی

۱۱-۳ پیشنهاد راهکارهای اجرایی لازم برای تقویت فعالیت‌های فرهنگی و اجتماعی و پیشگیری از آسیب‌های

اجتماعی

۱۲-۳ برنامه‌ریزی برای ساماندهی مطالعات و تحقیقات فرهنگی و اجتماعی در دانشگاه

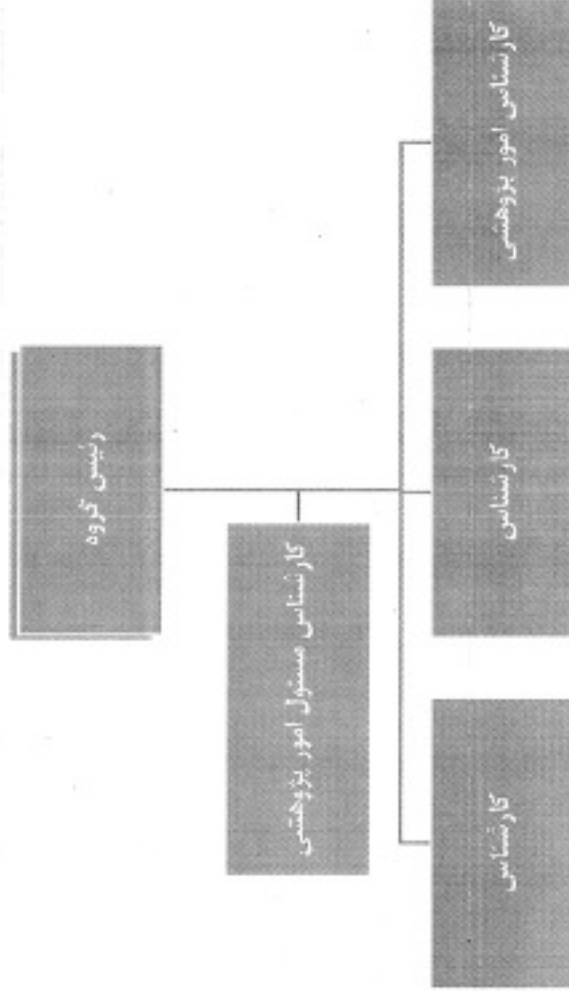
۱۳-۳ حمایت از پایان‌نامه‌ها و طرح‌های پژوهشی مرتبط با موضوعات فرهنگی و اجتماعی


ماده ۴. سازمان و تشکیلات

مطابق تشکیلات تفصیلی مصوب دانشگاه بیرجند ابلاغ شده به شماره ۱۵/۳۶۶۹۰۴ مورخ ۱۳۹۰/۱۲/۲۱. گروه

مطالعات و برنامه‌ریزی فرهنگی - اجتماعی، ذیل مدیریت امور اجتماعی دانشگاه با ساختار زیر تعریف شده است:

۱. رئیس گروه ۲. کارشناس مسئول امور پژوهشی ۳. کارشناس امور پژوهشی ۴. دو کارشناس



شماره سند: UB-CUL-R03		آیین نامه گروه مطالعات و برنامه‌ریزی فرهنگی - اجتماعی دانشگاه بیرجند	 معاونت فرهنگی و اجتماعی
صفحه: ۹ از ۵	تاریخ تصویب: ۱۴۰۳/۹/۳		

#### ماده ۵. شرح وظایف رئیس گروه

شرح وظایف رئیس گروه به شرح ذیل می باشد:

- برنامه‌ریزی برای حسن اجرای فعالیت‌ها و وظایف گروه (ماده ۳)
- هماهنگی با کارگروه‌های تخصصی برای تشکیل منظم جلسات کارگروه‌ها
- پیشنهاد ایجاد یا تعدیل کارگروه‌های تخصصی، متناسب با نیازهای فرهنگی و اجتماعی دانشگاه
- انجام هماهنگی‌های لازم برای برگزاری منظم جلسات شورای پژوهشی و برنامه‌ریزی، تهیه صورت‌جلسات و

#### پیگیری مصوبات شورا

- فراهم ساختن زمینه‌ها و شرایط لازم برای مطالعات فرهنگی و اجتماعی اساتید و دانشجویان
- جلب مشارکت مراکز علمی و پژوهشی در عرصه فرهنگی و اجتماعی در دانشگاه
- تهیه گزارش‌های لازم از عملکرد واحد تحت سرپرستی برای مقام مافوق
- تهیه دستورالعمل‌های اجرایی لازم برای حسن انجام امور در واحد تحت سرپرستی
- تدوین سیاست‌ها و خط مشی‌های نظارتی براساس شرح وظایف کارکنان تابع با هماهنگی مقام مافوق
- شناسایی خلأها، آسیب‌ها و مشکلات اجرایی حوزه تحت سرپرستی
- پیشنهاد راهکارهای اجرایی لازم برای تقویت فعالیت‌های فرهنگی و اجتماعی
- همکاری و تعامل با سایر واحدهای معاونت ذی‌ربط
- شرکت در جلسات، سمینارها و همایش‌ها با توجه به نیاز
- حصول اطمینان از حسن اجرای وظایف کارکنان تابع و اعمال نظارت مستقیم در گزینش، تنبیه و تشویق آنان
- شرکت در دوره‌های آموزشی تخصصی مرتبط با پست سازمانی
- انجام سایر امور ارجاعی از طرف مقام مافوق



شماره سند: UB-CUL-R03	آیین نامه گروه مطالعات و برنامه‌ریزی فرهنگی - اجتماعی دانشگاه بیرجند	
	تاریخ تصویب: صفحه: ۹ از ۶	۱۴۰۳/۹/۱۳



معاونت فرهنگی  
و اجتماعی


#### ماده ۶. کارگروه‌های تخصصی

گروه برای انجام مأموریت‌ها و رسیدن به اهداف و برنامه‌های خود از توان علمی و تخصصی استادان، کارشناسان و دانشجویان پژوهشگر در موضوعات مختلف فرهنگی و اجتماعی براساس اولویت‌های موجود بهره‌مند می‌شود. این کارگروه‌ها بسته به شرایط و نیازها، قابل توسعه و تعدیل خواهند بود. این کارگروه‌ها متشکل از یک عضو هیئت علمی متخصص در آن حوزه به عنوان دبیر کارگروه و دو عضو هیئت علمی که در آن حوزه تخصص داشته باشند، به عنوان اعضای کارگروه خواهند بود. وظیفه این کارگروه‌ها تعیین اولویت‌های فرهنگی و اجتماعی دانشگاه در حوزه تخصصی کارگروه و پیشنهاد طرح‌های پژوهشی و برنامه‌های کارگروه به شورای پژوهشی و برنامه‌ریزی است. کارگروه‌ها می‌توانند از توان کارشناسان و دانشجویان متخصص در آن حوزه تخصصی برای انجام طرح‌های پژوهشی و برنامه‌های پیشنهادی خود بهره‌گیرند. در حال حاضر گروه مطالعات دارای سه کارگروه تخصصی است:

۱. کارگروه مطالعات زنان و خانواده
  ۲. کارگروه آسیب‌های اجتماعی
  ۳. کارگروه کارآفرینی اجتماعی
- ماده ۷. شورای پژوهشی و برنامه‌ریزی

این شورا وظیفه تعیین اولویت‌های فرهنگی و اجتماعی دانشگاه و تصویب طرح‌های پژوهشی مرتبط با اولویت‌های تعیین‌شده و میزان و نحوه حمایت از این طرح‌ها را بر عهده دارد. اعضای این شورا عبارتند از:

۱. معاون فرهنگی و اجتماعی (رئیس شورا)
۲. مدیر امور اجتماعی (نایب رئیس)
۳. رئیس گروه مطالعات و برنامه‌ریزی فرهنگی - اجتماعی (دبیر)
۴. مسئول یا نماینده دفتر نهاد معظّم رهبری

<p>شماره سند: UB-CUL-R03</p>		<p>آیین نامه گروه مطالعات و برنامه‌ریزی فرهنگی - اجتماعی دانشگاه بیرجند</p>	 <p>معاونت فرهنگی و اجتماعی</p>
<p>صفحه: ۹ از ۷</p>	<p>تاریخ تصویب: ۱۴۰۳/۹/۳</p>		

۶. مدیر امور پژوهشی

۷. رئیس مرکز مشاوره و سبک زندگی

۸. دبیران کارگروه‌های تخصصی

تبصره ۱- اعضای کارگروه‌های تخصصی و کارشناسان گروه نیز می‌توانند بنا به تشخیص رئیس یا نایب رئیس، در جلسات شورا حضور داشته باشند، اما حق رأی نخواهند داشت.

تبصره ۲- مصوبات شورای پژوهشی و برنامه‌ریزی در حکم مصوبات شورای فرهنگی و اجتماعی دانشگاه خواهد بود.

تبصره ۳- شورا موظف است به صورت سالانه، اولویت‌های فرهنگی و اجتماعی دانشگاه را که باید در راستای اسناد بالادستی باشد و نیز سقف مبلغ حمایت از طرح‌های پژوهشی گروه (طرح پژوهشی، طرح مطالعاتی، طرح ارزیابی، طرح سیاسی، پایان‌نامه و...) را تعیین و تصویب نماید.

ماده ۷. فرایند تصویب طرح‌های پژوهشی

گروه باید برای سفارش و تصویب طرح‌های فرهنگی - اجتماعی مرتبط با اولویت‌های فرهنگی و اجتماعی دانشگاه به شرح زیر عمل کند:

۱-۷ گروه موظف است سالانه، اولویت‌های فرهنگی و اجتماعی دانشگاه را به منظور هدایت طرح‌های پژوهشی و پایان‌نامه‌های دانشجویی به سمت اولویت‌های فرهنگی و اجتماعی دانشگاه، در قالب فراخوان، به عموم دانشگاهیان دانشگاه بیرجند و به طور خاص، گروه‌های آموزشی ذی‌ربط (جامعه‌شناسی، روانشناسی، علوم تربیتی، جغرافیا، مدیریت، حقوق و...) ابلاغ نماید.

۲-۷ گروه مکلف است سالانه با تصویب شورای پژوهشی و برنامه ریزی، از میان اولویت‌های فرهنگی و اجتماعی رسیده از سوی کارگروه‌ها، چند طرح را به عنوان طرح کاربردی مورد نیاز معاونت فرهنگی و اجتماعی به معاونت پژوهشی اعلام نماید.

شماره سند: UB-CUL-R03		آیین نامه گروه مطالعات و برنامه‌ریزی فرهنگی - اجتماعی دانشگاه بیرجند	معاونت فرهنگی و اجتماعی
صفحه: ۹ از ۸	تاریخ تصویب: ۱۴۰۳/۹/۳		



۳-۷ گروه مکلف است همه برنامه‌های شاخص فرهنگی و اجتماعی دانشگاه را بنا به پیشنهاد مدیران یا کارشناسان حوزه‌های فرهنگی و اجتماعی دانشگاه و تأیید رئیس یا نایب شورای پژوهشی، به منظور رضایت‌سنجی و آسیب‌شناسی، ارزیابی کند.

۴-۷ گروه مکلف است سالانه به منظور سنجش رضایت دانشجویان فعال فرهنگی و اجتماعی (انجمن‌های علمی، کانون‌ها و تشکال‌ها) از حوزه معاونت فرهنگی و اجتماعی، طرح ارزیابی و رضایت‌سنجی داشته باشد.

۵-۷ تمام طرح‌های پژوهشی و پایان‌نامه‌های مرتبط با مسائل فرهنگی و اجتماعی دانشگاه، در صورت نیاز به امتیاز فرهنگی و حمایت مالی، قبل از اجرا باید به تأیید گروه برسد.

تبصره ۱- پایان‌نامه‌های مرتبط با مسائل فرهنگی و اجتماعی دانشگاه، در صورت نیاز به امتیاز فرهنگی و حمایت مالی، بعد از تصویب در شورای آموزشی و تحصیلات تکمیلی دانشکده و طرح‌های پژوهشی مرتبط با مسائل فرهنگی و اجتماعی دانشگاه، در صورت نیاز به امتیاز فرهنگی، بعد از تصویب در شورای پژوهشی دانشگاه، باید به تأیید گروه مطالعات و برنامه‌ریزی فرهنگی - اجتماعی برسد.

تبصره ۲- طرح‌های ارزشیابی و رضایت‌سنجی پیشنهادی از سوی دانشجویان یا کارکنان، صرفاً با نظارت یا هدایت یکی از اعضای هیئت علمی دانشگاه، قابلیت اجرا خواهد داشت و از حمایت مالی و امتیاز فرهنگی برخوردار خواهد شد.

۶-۷ مجری طرح‌های پژوهشی سفارشی، به پیشنهاد گروه و تصویب شورا تعیین می‌شود و مجری باید پس از تهیه پیشنهاد طرح، آن را به تصویب شورا برساند.

#### ماده ۸ امتیازات

مجریان، همکاران و ناظران طرح‌های مصوب شورای پژوهشی و برنامه‌ریزی، مطابق آیین‌نامه ارتقای اعضای هیئت علمی، به شرح زیر از امتیازات فرهنگی (ماده ۱) و امتیازات پژوهشی (ماده ۳) بهره‌مند خواهند شد.

۱- امتیاز فرهنگی: تا 3 امتیاز در هر نیمسال تحصیلی براساس بند ۱ ماده ۱ آیین‌نامه ارتقا



شماره سند: UB-CUL-R03		آیین نامه گروه مطالعات و برنامه‌ریزی فرهنگی - اجتماعی دانشگاه بیرجند	معاونت فرهنگی و اجتماعی
صفحه: ۹ از ۹	تاریخ تصویب: ۱۴۰۳/۹/۱۳		



۲- امتیاز پژوهشی: به گزارش طرح‌های پژوهشی داخل دانشگاه (طرح کاربردی و خودارزیاب) و گزارش طرح‌های پژوهشی خارج دانشگاه تعلق گرفته و بر اساس آیین‌نامه ارتقا و شیوه‌نامه امتیازدهی جاری هیات ممیزه خواهد بود.

تبصره- ملاک بهره‌مندی از امتیازات فرهنگی طرح‌های پژوهشی فرهنگی و اجتماعی در گزینت فرهنگی و...  
تایید گروه مطالعات است.

#### ماده ۹. بودجه

اعتبار مالی لازم برای حمایت گروه از اجرای طرح‌های پژوهشی فرهنگی از دو محل (۱. اعتبارات فرهنگی و اجتماعی و ۲. اعتبارات پژوهشی دانشگاه در بودجه سالانه پیش‌بینی و به شرح زیر تأمین می‌شود.

۱- طرح‌های پژوهشی داخلی (کاربردی) مصوب هیات رئیسه دانشگاه طبق شیوه‌نامه طرح‌های کاربردی

دانشگاه از محل بودجه پژوهشی

۲- طرح‌های پژوهشی داخلی (خودارزیاب) مصوب شورای پژوهشی طبق شیوه‌نامه طرح‌های پژوهشی

دانشگاه از محل گزینت پژوهشی عضو هیات علمی

۳- طرح‌های پژوهشی مرتبط با اولویت‌های مصوب شورای پژوهشی و برنامه‌ریزی گروه مطالعات: تا ۵۰ درصد

درصد مبلغ مصوب طرح‌های کاربردی به تشخیص شورای پژوهشی و برنامه‌ریزی گروه مطالعات از

محل بودجه فرهنگی

۴- پایان‌نامه‌های مرتبط با اولویت‌های مصوب شورای پژوهشی و برنامه‌ریزی گروه مطالعات: تا ۵۰ درصد

مبلغ مصوب طرح‌های کاربردی به تشخیص شورای پژوهشی و برنامه‌ریزی گروه مطالعات از محل

بودجه فرهنگی

این آیین‌نامه در ۹ ماده و ۶ تبصره، در تاریخ ۱۴۰۳/۳/۵ به تصویب شورای فرهنگی و اجتماعی دانشگاه و در تاریخ ۱۴۰۳/۹/۱۳ به تصویب هیات رئیسه دانشگاه رسید و از تاریخ تصویب، لازم الاجراست.